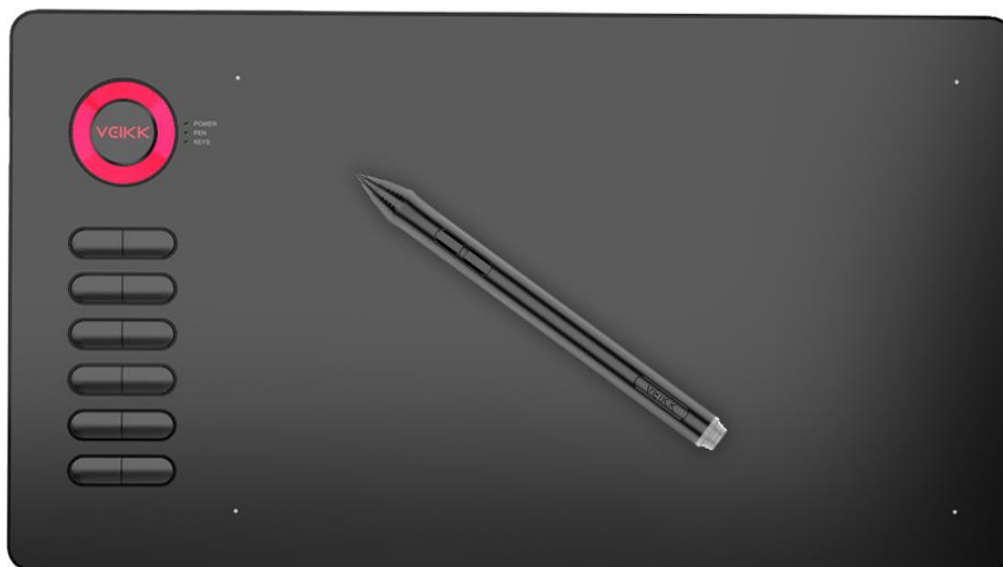


Tableta grafica Veikk A15



Masuri de siguranta

Nu utilizati acest produs intr-un sistem de control care necesita un nivel ridicat de siguranta si fiabilitate.

Intr-un astfel de sistem, acest produs ar putea afecta negativ alte dispozitive electronice si ar putea functiona defectuos din cauza efectului acestor dispozitive

Opriti alimentarea in zonele in care utilizarea dispozitivelor electronice este interzisa.

La bordul unei aeronave sau in orice alta locatie unde se utilizeaza dispozitivelor electronice este interzisa, acest produs, daca este lasat pornit, ar putea afecta negativ alte dispozitive electronice

Nu utilizati acest produs intr-o locatie frecventata de copii mici.

Asigurati-va ca un copil nu pune stiloul sau varful stiloului in gura.

Varful stiloului sau capacul comutatorului lateral ar putea fi detasat si sa fie inghitit accidental.

Nu asezati acest produs pe o suprafata instabila.

Amplasarea acestui produs pe o suprafata instabila sau inclinata sau intr-o locatie expusa la vibratii excesive ar putea cauza caderea acestuia rezultand ranire.

Nu asezati obiecte grele deasupra acestui produs si nu calcati pe el, acestea putand distruge produsul

Evitati locatiile cu temperatura ridicata sau scazuta pentru depozitare.

Nu depozitati acest produs intr-un loc unde temperatura scade sub 5 °C sau depaseste 40 °C si in locatii supuse excesului fluctuatiilor de temperatura. Nerespectarea acestei precautii ar putea avea ca rezultat deteriorarea produsului si a componentelor acestuia si pierderea garantiei.

Nu dezasmblati sau modificati acest produs, deoarece acest lucru va poate expune la caldura, foc, soc electric si raniri. Demontarea produsului va fi anula, de asemenea, garantia.

Nu utilizati alcool pentru curatare.

Nu folositi niciodata alcool, diluant, benzen sau alti solventi minerali care ar putea decolora sau provoca deteriorarea produsului.

Nu expuneti la apa. Nu puneti pahare sau vase pline cu apa sau alte lichide in apropierea acest produs. Expunerea la apa sau alte lichide ar putea deteriora produsul.

Nu puneti obiecte metalice pe acest produs in timpul functionarii.

Asezarea obiectelor metalice pe acest produs in timpul functionarii ar putea provoca functionare defectuasa sau deteriorarea produsului.

Nu loviti stiloul cu obiecte dure. Lovirea stiloului cu un obiect dur ar putea sa-l deterioreze.

Nu manipulati stiloul cu mainile murdare.

Pixul este un instrument de inalta precizie. Manipularea cu mainile murdare sau utilizarea acestuia in locuri expuse la praf sau mirosuri puternice poate provoca intrarea materiilor straine care va avea ca rezultat defectarea stiloului.

Limitarea raspunderii

PRODUCATORUL(FURNIZORUL) nu va fi in niciun caz responsabil pentru daunele rezultate din incendii sau cutremure, cele provocate de terti si cele provenite din utilizare abuziva, abuz sau neglijenta a utilizatorului.

PRODUCATORUL(FURNIZORUL) nu va fi in niciun caz responsabil pentru daune accidentale – incluzand dar fara a se limita la pierderea veniturilor afacerii, intreruperea activitati, coruperea sau pierderea de date - care apar din utilizarea sau esecul utilizarii acestui produs.

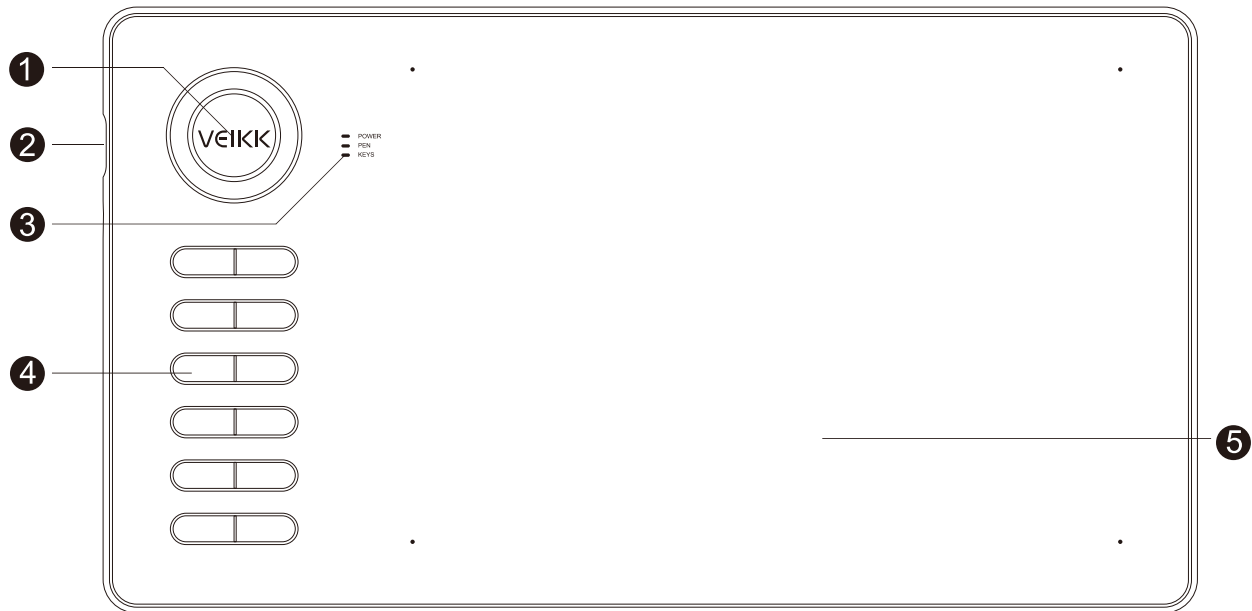
PRODUCATORUL(FURNIZORUL) nu va fi in niciun caz responsabil pentru daunele rezultate in urma utilizarilor nedocumentate in acest manual

PRODUCATORUL(FURNIZORUL) nu va fi in niciun caz responsabil pentru daunele cauzate de defectiuni cauzata de conectarea la alte dispozitive sau de utilizarea software-ului tertilor.

CUPRINS

1. Prezentarea produsului.....	4
2. Continutul pachetului.....	5
3. Instalare driver.....	5
4. Conectarea tabletei.....	6
5. Scimbarea varfului stiloului.....	6
6. Specificatii.....	7
7. Setari driver.....	7
8. Intrebari frecvente.....	15

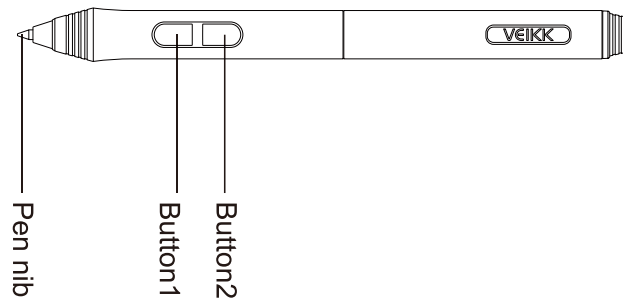
1. Prezentarea produsului



1. Brand
2. Mufa conectare USB tip C
3. Indicator LED
4. Taste rapide
5. Suprafata activa

In timpul starii normale de lucru, cand tableta este conectata la computer si stiloul nu atinge suprafata de lucru indicatorul de alimentare clipeste, apoi intotdeauna aprins; cand stiloul atinge suprafata de lucru indicatorul este intotdeauna aprins; la apasarea tastelor rapide, indicatorul de tasta este intotdeauna aprins.

Stilou: Stiloul este fara baterie, deci nu necesita incarcare.



Buton 1: click dreapta

Buton 2: schimba intre stilou si radiera

2. Continutul pachetului

Tableta: 1 buc
Stilou: 1 buc
Husa stilou: 1 buc
Varfuri stilou: 10 buc
Memento descarcare driver: 1 buc
Ghid de pronire rapida: 1 buc
Cablu conectare(USB-A la USB-C): 1 buc
Ustensila indepartat varfuri: 1 buc
Manusa artist: 1 buc

3. Instalare driver

Sisteme de operare suportate:

- Windows 10/9/7(32/64 bits) sau mai nou

MAC OS 10.12 sau mai nou

Inainte de a instala driverul, va rugam sa dezinstalati toate driverele de tableta de pe computer, si inchideti toate programele antivirus.

Conectati tableta la computer inainte de instalare.

Va rugam sa descarcati driverul actualizat de pe www.veikk.com.

Dezarhivati fisierul descarcat pe desktop si deschideti-l.

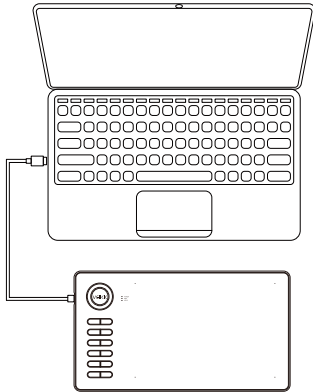
Faceti clic pe Set up.exe si urmati instructiunile de pe ecran.

Dupa instalare, reporniti computerul.

4. Conectarea tabletei

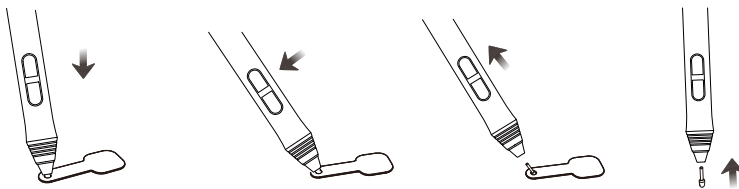
Scoateti tableta din pachet, conectati tableta la computer cu cablul USB.

Deschideti interfata driverului, coltul din stanga sus arata ca dispozitivul este conectat, indicand daca driverul a fost inatalat cu succes, puteti incepe sa utilizati tableta acum.



5. Scimbarea varfului stiloului

Cand varful stiloului este puternic uzat, va rugam sa inlocuiti varful cu scoaterea pinionului.



- 1.introduceti varful in orificiul suportului pentru stilou
2. inclinati stiloul astfel incat suportul stiloului sa poata prinde complet varful stiloului
3. scoateti varful
4. introduceti un varf nou si impinegti-l drept pana cand se opreste

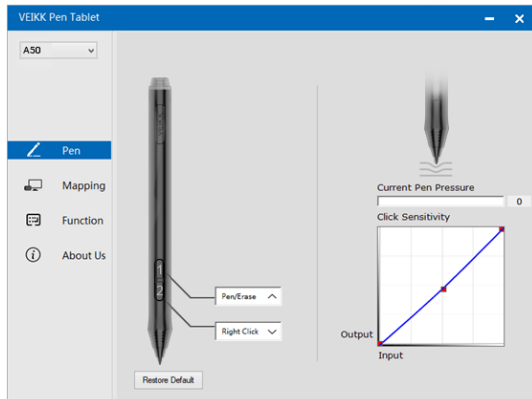
6. Specificatii

Tip	Tableta grafica cu pen
Model	A15
Dimensiuni	358 x 200 x 9mm
Suprafata de lucru	10 x 6"
Conexiune	Usb tip C, Adaptor OTG inclus
Tastatura	12 taste rapide
Nivel presiune	8192
Pen	fara baterii
Rata raport	250 RPS
Rezolutie	5080 LPI
Inaltime citire	10 mm
Sistem de operare	Windows 7 sau mai nou, Mac 10.12 sau mai nou
Culoare	Rosu

7. Setari driver

1. Windows

Stilou:

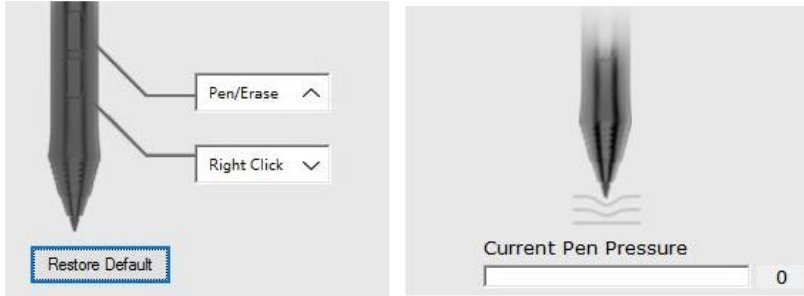


Setari functii stilou:

Puteti personaliza functiile stiloului aici. Folositi Optiunea „Tasta functionala” pentru programarea personalizata a tastelor.

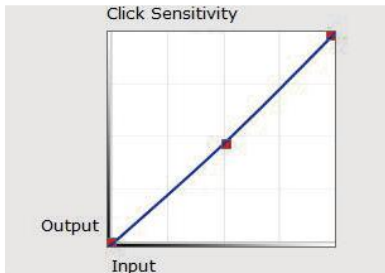
Presiunea curenta a stiloului

Presiunea curenta a stiloului arata nivelul de presiune curent exercitat pe tableta si poate fi folosit pentru a testa presiunea stiloului.



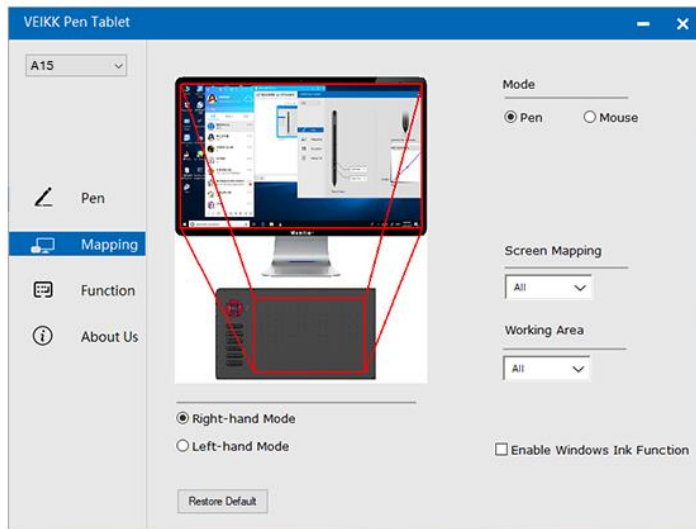
Sensibilitate click

Puteti regla presiunea stiloului la „Iesire” sau sensibilitatea „Apasarii” aici



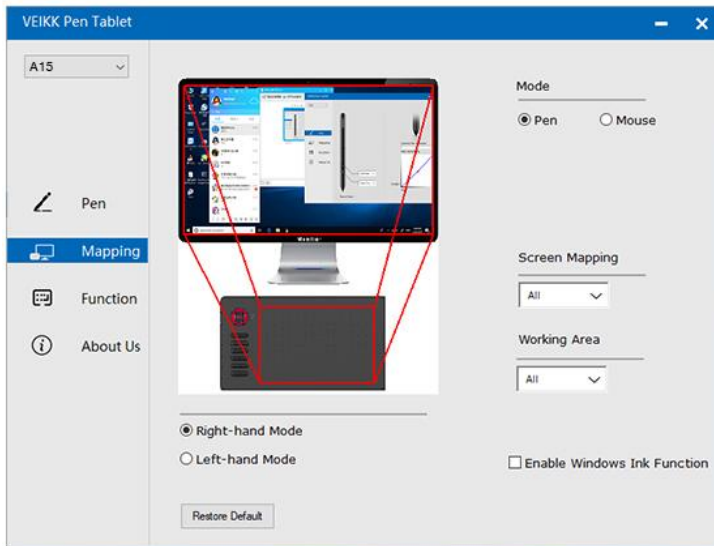
Mapare(cartografiere)

Definiti zona tabletei care va fi mapata pe zona ecranului.

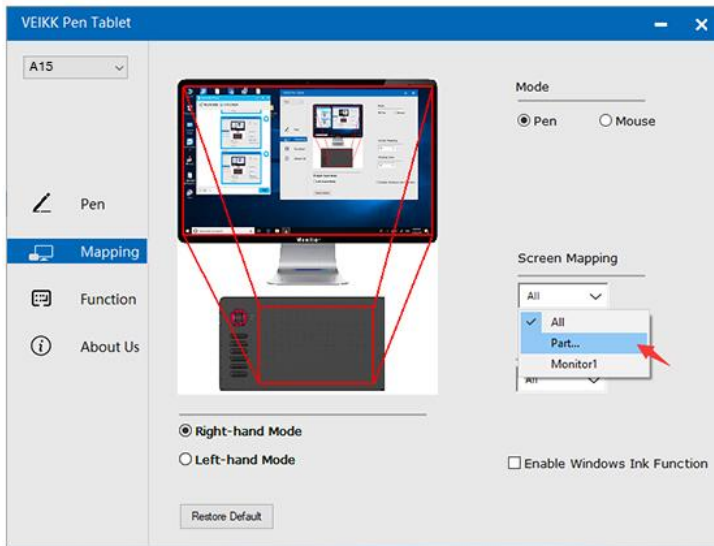


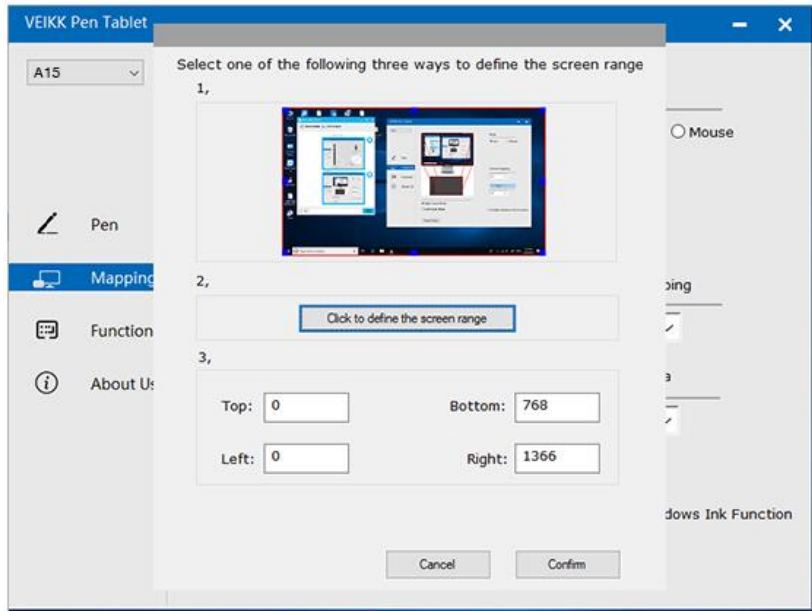
Maparea ecranului

Toata suprafata: intreaga suprafata activa a tabletei. Aceasta este setarea implicita.



Zona partiala: alegeti „part” apoi mergeti la pagina urmatoare, selectati una dintre urmatoarele trei modalitati de a defini dimensiunea ecranului.

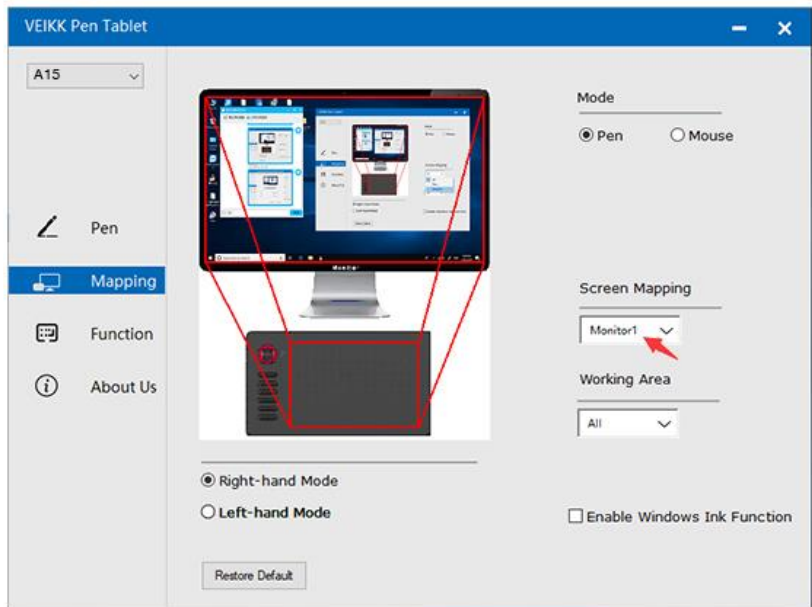




Monitor1: Daca este utilizat mai mult de un monitor si va aflati in modul extins, trebuie sa alegeti monitorul aferent de pe interfata driverului pe care urmeaza sa o mapezi.

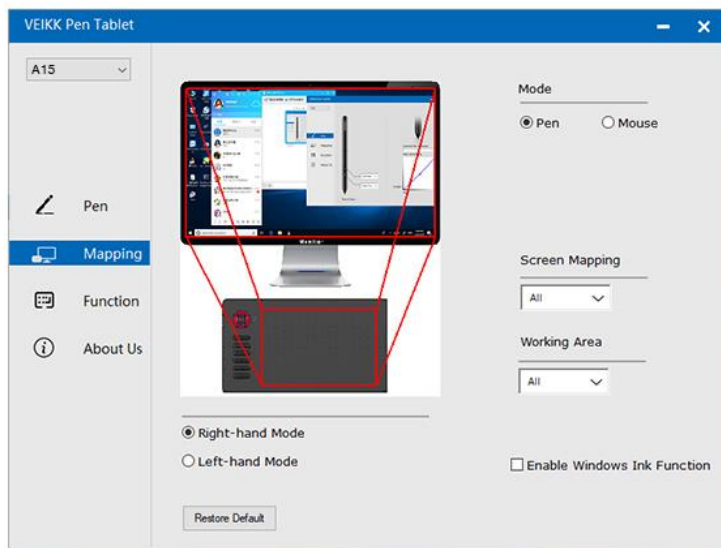
Daca monitoarele dvs. sunt in modul oglinda (toate monitoarele afiseaza acelasi continut), tableta

Va mapa intreg spatiul de pe fiecare monitor si cursorul ecranului este afisat pe fiecare monitor simultan.

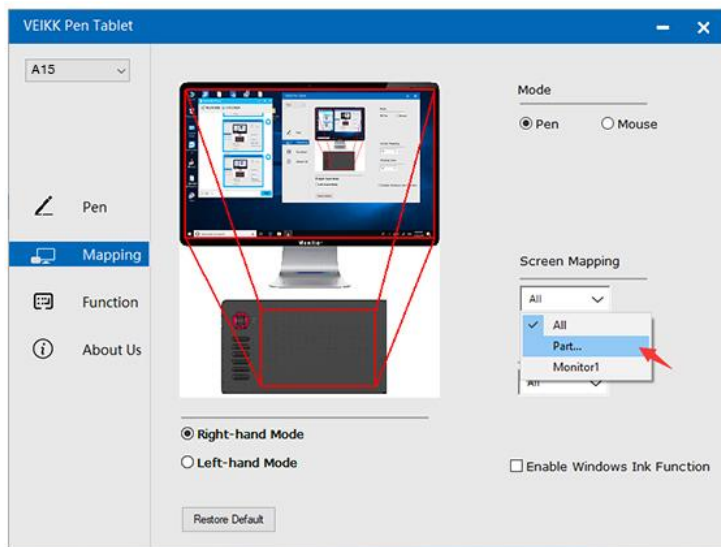


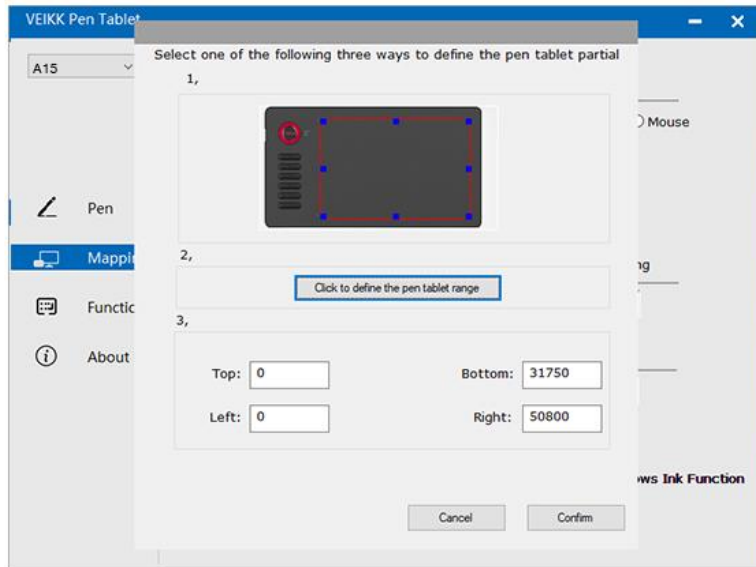
Zona de lucru

Toata suprafata: intreaga suprafata activa a tabletei. Aceasta este setarea implicita.



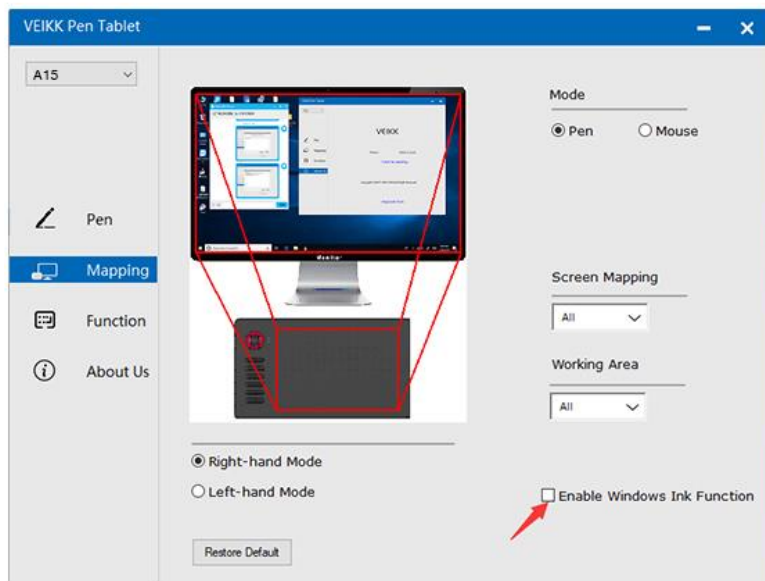
Zona partiala: alegeti „part” apoi mergeti la pagina urmatoare, selectati una dintre urmatoarele trei modalitati de a defini dimensiunea ecranului.





Activati functia Windows Ink

Microsoft Windows ofera suport extins pentru introducerea stiloului (pen) acceptat in Microsoft Office, Adobe Photoshop CC, AI si asa mai departe.

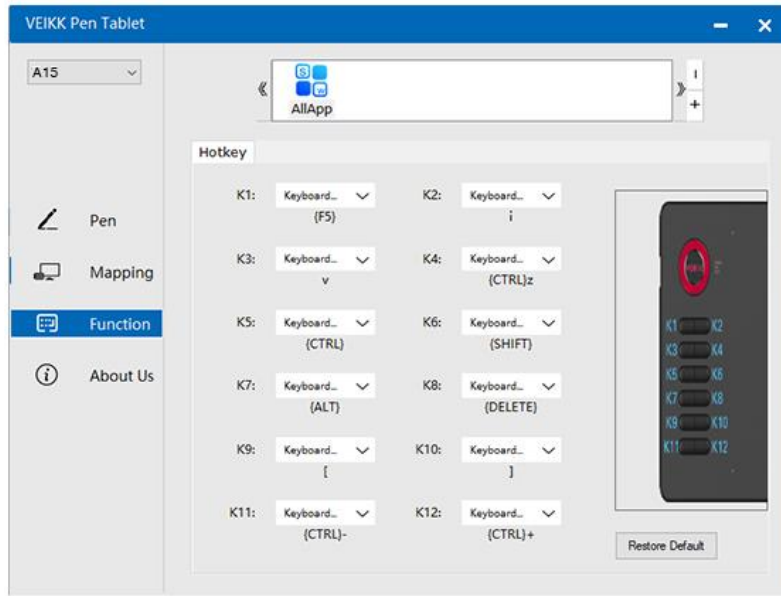


Functii

Personalizati tastele rapide

Lista aplicatiilor

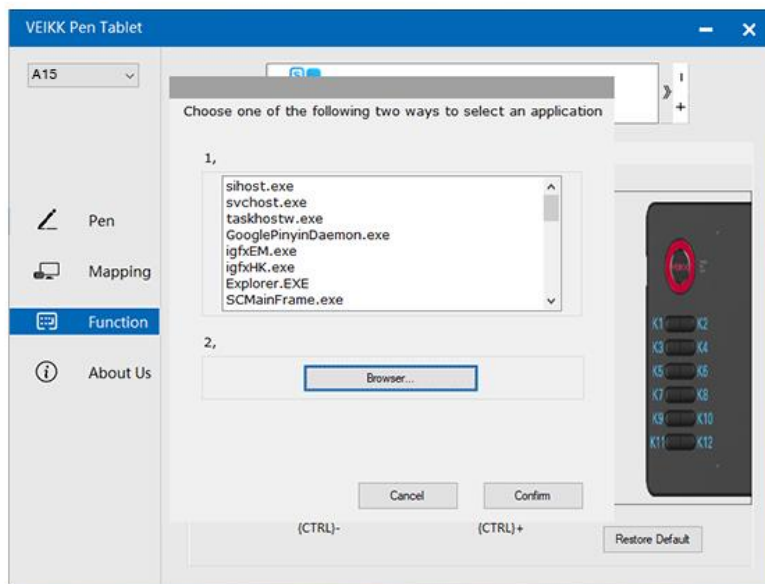
Puteti adauga sau elimina softw-uri prin „+” sau „-”



„+”: Faceti click „+” pentru a adauga programe software, aveti doua modalitati de a selecta o aplicatie

1. Alegeti din meniul derulant

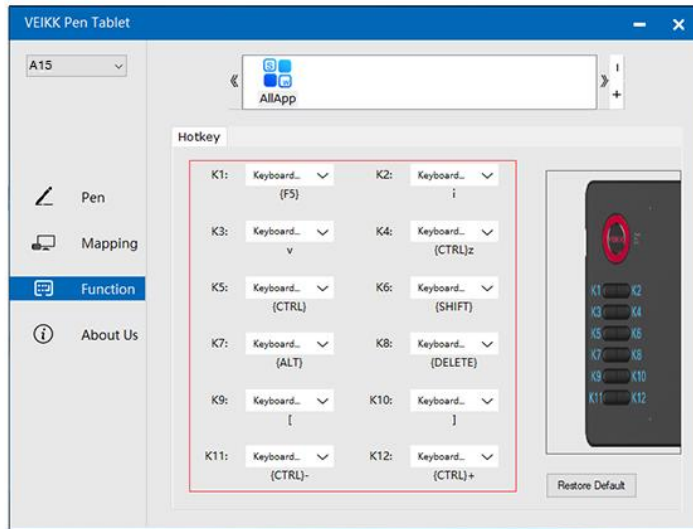
2. Alegeti din browser



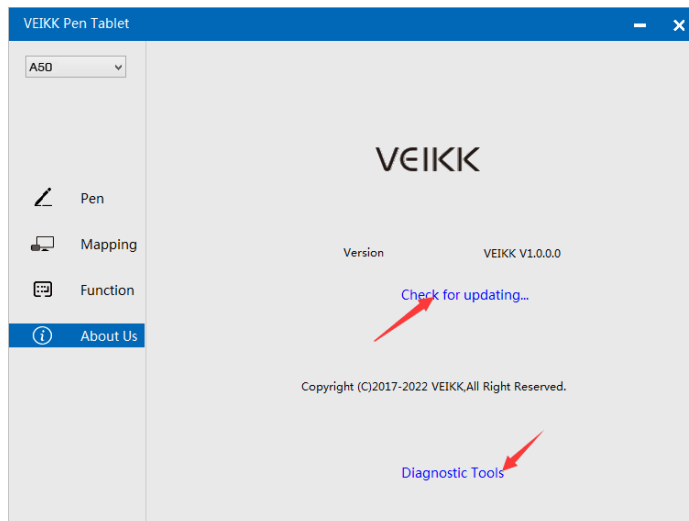
„-”: Faceti clic pe „-” pentru a elimina programe software pe care le-ati adaugat anterior

Taste rapide

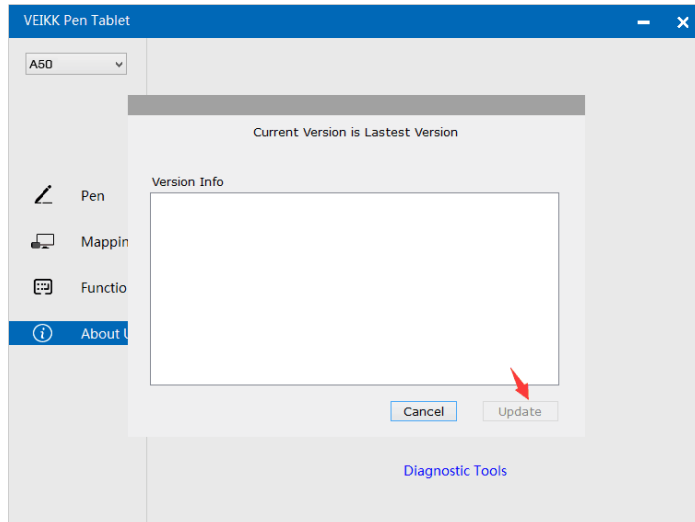
Redefiniti tastele rapide: faceti clic pe titlul butonului. Va apare un meniu derulant cu lista optiunilor instrumentului. Alegeti-l pe cel pe care doriti sa il utilizati.



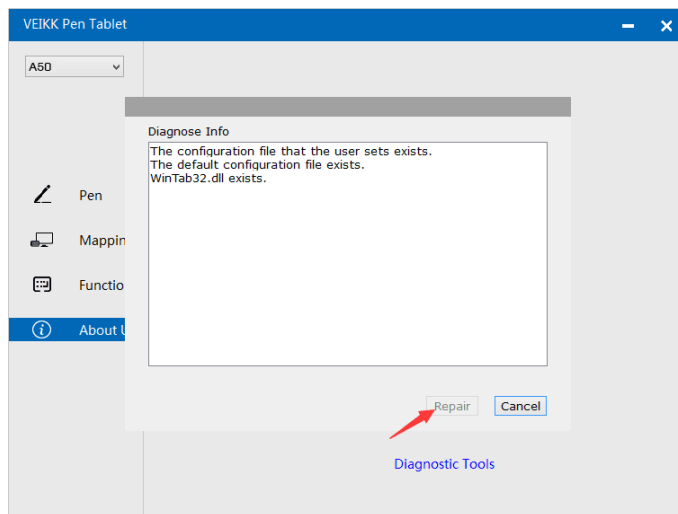
Despre noi



Verificati actualizarea: daca doriti sa instalati cel mai nou driver, faceti clic pe „Cautati pentru actualizare”, daca nu exista niciun raspuns, inseamna ca driverul pe care l-ati instalat este cel mai nou; daca gasiti cel mai nou driver din lista, trebuie doar sa actualizati.



Instrumente de diagnosticare: verificati daca lipsesc fisierele cheie



MAC:

Setarile driverului in sistemul Mac sunt aceleasi in sistemul Windows.

Utilizatorii care utilizeaza sistemul Mac pot face trimitere la sistemul Windows.

Intrebari frecvente

1. Stiloul nu poate controla cursorul.

A. Indicatorul de stare al tabletei se aprinde cand stylusul este in contact

zona de lucru? Daca da, dezinstalati driverul A15 si reporniti, apoi conectati tableta


pe computerul dvs. si testati stiloul. Daca raspunsul cursorului la introducerea stiloului dvs.,

hardware-ul tabletei este functional.

Accesati site-ul nostru oficial <http://www.veikk.com> descarcati cel mai nou driver si reinstalati

B. Conectati tableta, apoi rulati instalarea driverului, finalizati instalarea, apoi reporniti

2. Cum stiu ca driverul A15 a fost instalat cu succes?

A. Dupa instalarea driverului, pictograma driverului A15 va fi vizibila in sistemul dvs.  din coltul din dreapta jos al ecranului (sistem de operare Windows) si desktop.

B. Sau deschideti interfata driverului, coltul din stanga sus arata A15, acest lucru indicand

Ca tableta a fost instalata cu succes pe driver, puteti incepe sa utilizati tableta acum.

3. Cum pot determina daca o problema este legata de software sau hardware?

A. Conectati si instalati A15 pe un alt computer. Daca tableta functioneaza corect pe noul computer, intampinati o problema de software. Va rugam sa deinstalati toate driverele de tableta (inclusiv driverul A15) de pe computer, descarcati cel mai nou driver de pe site-ul nostru oficial <http://www.veikk.com> si apoi reinstalati.

B. Indicatoarele luminoase A15 va vor ajuta sa determinati daca o problema este legata de hardware. Cand functioneaza corect, indicatorul luminos de stare se va aprinde atunci cand creionul stiloul se afla in raza de actiune sau atinge zona de lucru a tabletei.

4. Nu exista presiune in software-ul grafic, dar cursorul se misca.

Este posibil sa fi instalat alte drivere de tableta sau sa fi deschis software-ul de desen in timpul instalarii driverului. Va rugam sa deinstalati toate driverele si sa inchideti software-ul de desen, apoi reinstalati driverul A15. Este mai bine sa reporniti computerul dupa finalizarea instalarii.

5. Stiloul nu functioneaza.

A. Asigurati-va ca utilizati stiloul furnizat initial cu tableta

B. Asigurati-va ca ati instalat corect driverul.

6. Computerul nu poate recunoaste tableta.

Asigurati-va ca portul USB este functional, daca nu, va rugam sa treceti la un alt port USB.

